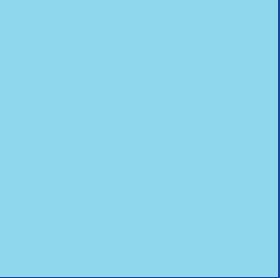


LA CORONAROGRAPHIE

Guide explicatif pour préparer mon hospitalisation





L'équipe est ravie de vous accueillir dans l'unité et vous remercie pour votre confiance.

Afin d'optimiser votre sécurité et votre confort, nous vous recommandons de lire attentivement ces informations et de les appliquer.

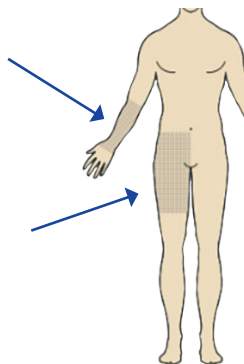
AVANT L'HOSPITALISATION

- Je tonds mes poignets sur 15 cm ainsi que les deux plis de l'aîne jusqu'à mi-cuisse (cf. schéma ci-dessous).
- Il faut **impérativement une tondeuse électrique** afin d'éviter les coupures. Si je n'en ai pas, l'équipe soignante s'en chargera à mon arrivée dans le service

- À minuit : arrêt des aliments solides.

Jusqu'à 2 heures avant l'heure de l'examen:

- Autorisation de liquides clairs non gazeux sucrés : hydrates de carbone ou jus de pomme sans pulpe (pas de sodas).
- Autres boissons autorisées : eau, café sucré, thé sucré (sans lait ni crème).



- J'applique strictement les consignes médicales données par le(la) cardiologue pour mon traitement (arrêt ou continuité de celui-ci).
- Je complète les informations requises qui se trouvent dans la farde reçue de la PSH (service de programmation des soins hospitaliers). Les feuilles importantes comportent une annotation rouge « à remplir ».
- Je prévois mon nécessaire de toilette et ma liste de médicaments. Les médicaments me seront fournis. Je ne dois donc pas les emmener du domicile.
- Je prends une douche avant de venir à l'hôpital. Je ne porte pas de vernis/faux ongles, bijoux, maquillage, piercing.

A L'ARRIVÉE À L'HÔPITAL

- A l'heure convenue, je me présente au bureau des admissions avec ma carte d'identité.
J'y reçois des étiquettes et un bracelet que je devrai garder tout au long du séjour jusqu'à la sortie.
- Ensuite, je me rends à l'étage indiqué par la secrétaire.

DANS LE SERVICE

Je me présente au bureau infirmier avec :

- mes étiquettes,
- mes documents préalablement complétés,
- ma feuille de traitement,
- mon consentement signé,
- les documents qui auraient été transmis par mon médecin.

Une fois installé(e) dans la chambre :

- L'infirmier(ère) vient me préparer. Il(Elle) :
 - ◆ vérifie mon identité,
 - ◆ réalise une collecte de données,
 - ◆ prend mes paramètres,
 - ◆ me demande de me déshabiller (y compris mes sous-vêtements) et de me vêtir d'une blouse, fournie par l'hôpital,
 - ◆ tond mes poignets ainsi que les plis inguinaux si ce n'est pas fait. Dans le cas contraire, il(elle) vérifie que la tonte est correctement effectuée,
 - ◆ procède à la mise en place d'un cathéter et réalise, s'il y a lieu, une prise de sang,
 - ◆ effectue un électrocardiogramme, le cas échéant,
 - ◆ me demandera si je suis allergique à l'iode ou si je suis atteint(e) d'une insuffisance rénale.

DURANT L'INTERVENTION

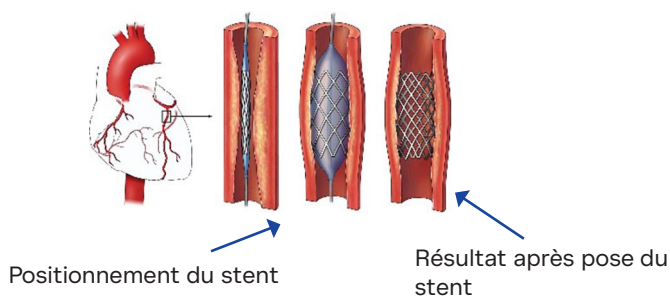
Je ne serai pas endormi(e) complètement mais je bénéficierai d'une anesthésie locale.

L'endroit de ponction sera désinfecté et je serai recouvert(e) d'un champ stérile sur tout le corps (sauf la tête). Il sera important de ne plus bouger.

Lorsque l'anesthésie aura fait effet, un petit cathéter que l'on nomme « introducteur » sera inséré au niveau de mon poignet ou de l'aîne.

Pendant l'examen, je ne devrais pas ressentir de douleur lors de la manipulation des cathéters. Cependant, je pourrais ressentir une sensation de chaleur lorsque le produit de contraste sera injecté.

S'il est nécessaire de faire une angioplastie (c'est-à-dire procéder à la mise en place d'un stent pour « élargir » le vaisseau), elle sera généralement réalisée à ce moment.



L'examen dure en moyenne une heure (il faut tenir compte qu'une personne n'est pas l'autre et que cette durée d'intervention peut donc être aléatoire).

AU RETOUR EN CHAMBRE

Un(e) infirmier (ère) me réinstalle, prend mes paramètres et vérifie le pansement.

SI → LA PROCÉDURE S'EST DÉROULÉE PAR L'ARTÈRE RADIALE

A la fin de l'examen, un bracelet compressif va être placé au niveau de mon poignet pour éviter les saignements. Il restera en place pendant un certain temps, et sera progressivement dégonflé par un(e) infirmier(ère).



Il est très important de ne pas bouger le bras pendant toute cette période.

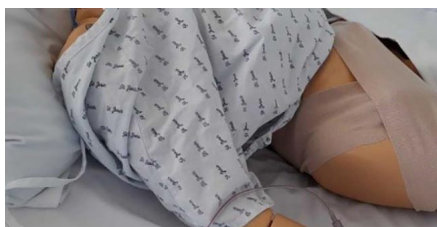
Après les vérifications nécessaires je serai autorisé(e) à manger et à me lever.

Après 4 heures de surveillance, le bracelet sera ôté et suivant l'accord médical, je pourrai rentrer au domicile.

A la fin de l'examen, une compression manuelle est pratiquée pendant quelques minutes par le médecin. Ensuite, un pansement compressif est posé.

S'il n'y a pas eu de dilatation d'une artère coronaire ou pose d'un stent, le pansement compressif peut être ôté après 4 heures et je resterai sous surveillance 2 heures avant de pouvoir rentrer au domicile.

Si, lors de l'examen, une dilatation a été réalisée, le pansement compressif pourra être ôté après 6 heures. Le pansement sec reste jusqu'au lendemain, le jour de ma sortie.



Pour cette procédure, il est impératif que je reste au repos, sans me lever pendant quelques heures pour éviter tout saignement. Les infirmier(ère)s me préciseront la durée de l'alitement. Il sera important de garder la jambe allongée et de ne pas la plier.

Quelle que soit la voie d'abord (radiale ou fémorale), je pourrai manger dès mon retour en chambre.

Remarque :

Il est possible qu'un monitoring soit posé pour surveillance, si le médecin le juge nécessaire et ce, quelle que soit la voie d'accès.

A LA SORTIE

Chaque personne est différente, la durée de repos et du séjour peuvent donc varier.

Il est possible que je sorte le jour-même, il faut alors réunir quelques conditions :

- l'intervention a été réalisée par voie radiale. Je pourrai alors sortir après 4 heures s'il n'y a pas eu de dilatation ; 6 heures après si dilatation,
- l'intervention a été réalisée par voie fémorale mais il n'y a pas eu de dilatation. Je pourrai sortir 6 heures après l'examen,
- ne pas présenter de complication (saignement ...).

Un suivi en consultation sera organisé selon les recommandations du médecin.

Pour l'heure de sortie, l'équipe médicale fera le maximum pour me libérer au plus vite.

POUR LE RETOUR AU DOMICILE

A la maison, il est conseillé de :

- prendre une journée de repos,
- suivre quelques précautions telles que :
 - ◆ je ne conduis pas pendant 24 heures après l'examen. Il faut donc prévoir un accompagnant pour le retour au domicile,
 - ◆ j'évite les bains; les douches sont autorisées,
 - ◆ je laisse le site de ponction à l'air dès le lendemain soir,
 - ◆ j'évite le port de charges lourdes, (3 à 6 kilos maximum suivant mes capacités) et ce durant 72 heures,
 - ◆ j'évite les activités physiques intenses pendant 72 heures,
 - ◆ je n'hésite pas à contacter mon médecin traitant ou le service des urgences pour être conseillé(e) si je constate un problème (douleur, rougeur, saignement),
 - ◆ je m'hydrate en buvant de l'eau pendant 48 heures.

En cas de pose de stent, il est très important de prendre tous les jours le médicament antiagrégant (ex. : brilique®, plavix®, clopidogrel®) que le médecin m'a prescrit à la sortie. Si je suis amené(e) à subir une intervention chirurgicale, il est important de signaler que je prends ce traitement.

