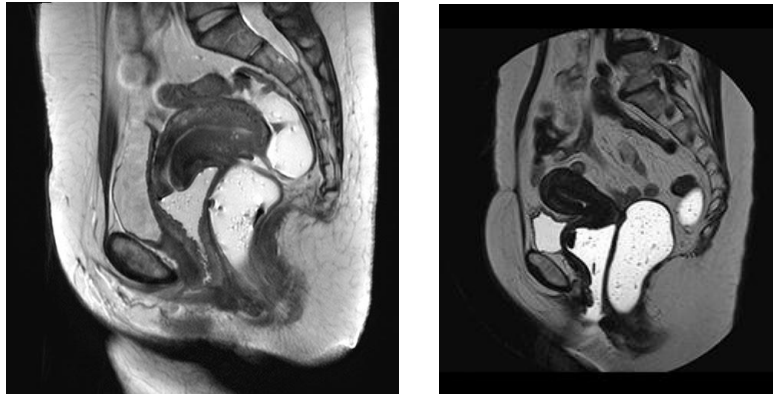


Déféco-IRM



Pourquoi vous propose t-on cet examen ?

La déféco-IRM est un examen qui permet d'explorer la position au repos, en poussée et en retenue les organes du bassin (vagin, rectum, utérus, vessie). Cette technique permet également d'explorer les troubles de la continence.

Déroulement de l'examen

Le jour de l'examen, présentez-vous à la route 190 (accueil consultation).

Vous devez vous munir de :

- Votre carte d'identité
- La prescription de l'examen

La tenue vestimentaire de rigueur est à adopter pour tout examen réalisé en IRM :

- Pour les femmes : culotte, T-shirt uni, bas/chaussettes
- Pour les hommes : Caleçon, T-shirt uni, chaussettes

Au besoin, une blouse vous sera fournie.

Vous serez allongé(e) sur le dos, une antenne installée sur l'abdomen inférieur.

Afin d'identifier les différentes structures, du gel d'échographie sera introduit dans le rectum et le vagin à l'aide d'une petite sonde.

Ce n'est pas douloureux. Une série d'images sera réalisée au repos.

Ensuite, d'autre séries d'images seront réalisées suivant différentes étapes : poussée avec retenue et poussée avec évacuation.

Une **IMMOBILITE STRICTE** est nécessaire afin d'obtenir des images de qualité optimale. Il est nécessaire de suivre scrupuleusement les instructions fournies.

Il est possible que l'IRM nécessite **une injection de produit de contraste**. Un cathéter vous sera alors placé.

Durée de l'examen

L'examen dure **20 minutes**.

Contre-indication à l'injection de produit de contraste

L'injection au produit de contraste est contre-indiquée en cas :

- D'insuffisance rénale sévère.
- D'allergie sévère.
- De grossesse.

Effets secondaires lors de l'injection de produit de contraste

Lors de l'injection de produit de contraste : quelques effets secondaires peuvent, rarement, survenir tels qu'une chaleur dans tout le corps ainsi qu'un mauvais goût dans la bouche.

Risques pertinents



L'IRM fonctionne comme un aimant, il est donc impératif de signaler tout matériel métallique que vous pouvez avoir dans le corps avant l'examen, (Pacemaker, prothèses, valve cardiaque, ...) car certains d'entre eux peuvent être une contre-indication à l'examen ou nécessitent un réglage avant et après l'IRM.

Si vous êtes enceinte, susceptible de l'être ou si vous allaitez, informez-en le technologue ou le médecin avant l'examen afin de prendre les précautions nécessaires.

Cet examen n'est pas irradiant.

Soins de suivi

Dès la fin de l'examen, veuillez suivre les recommandations du personnel médical.

- Si une perfusion a été mise en place : un pansement compressif vous sera placé. Si vous prenez des **anticoagulants (aspirine, syntron, plavix,...)** veuillez en avertir le(a) technologue.
- **Hydratation** : En cas d'injection, nous vous demandons de bien vous hydrater après l'examen. Cela éliminera plus efficacement le produit de contraste.

Résultats de l'examen

Le radiologue devra prendre le temps d'interpréter l'examen. Les résultats seront transmis au médecin prescripteur qui vous les communiquera.

Répercussions financières

Contactez le Service Financier Patients

sfp@ghdc.be

060/11.07.00 (entre 08h30 et 14h00)

Site Les Viviers

Rue du Campus des Viviers, 1
6060 Gilly

Conséquences en cas de refus ou de retrait de consentement

Le refus de l'examen entraîne l'impossibilité de poser un diagnostic correct.

Pour toutes questions, n'hésitez pas à contacter le service d'imagerie médicale

Secrétariat d'imagerie médicale du lundi au vendredi de 08h00 à 17h00

☎ 060/11.48.33 ou 060/11.48.52 ✉ SecretariatRMN@ghdc.be

Rédaction	Validation	Vérification	Approbation
Jean-François Carli, Coordinateur - Radiologie	Luana Di Stefano, Documentaliste	Karine Sohier, Technologue en chef Imagerie médicale James Gallo, Infirmier en Imagerie médicale Dr Christophe Ide, Radiologue	Dr Pierre-Antoine Poncelet, Médecin chef de pôle Imagerie diagnostique

IM-CE-009 – V01 – Approuvé le 27/11/2025
Date de la prochaine révision : 27/11/2028

