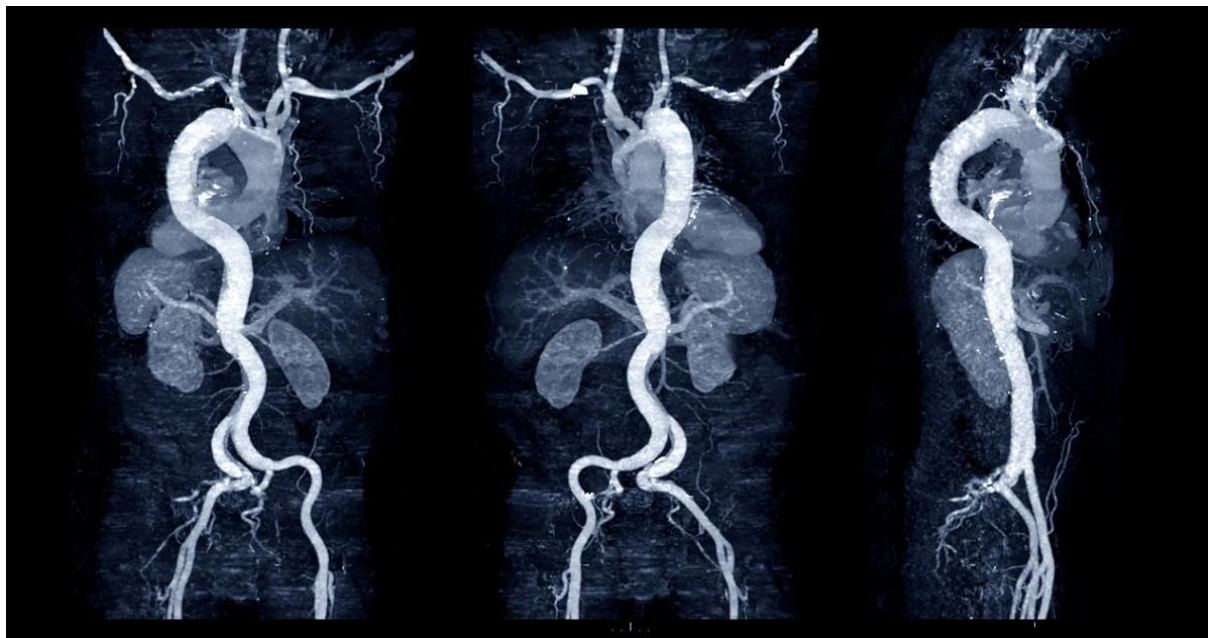


CT Angioscanner de l'aorte



Pourquoi vous propose t-on cet examen ?

Le scanner de l'aorte est un examen d'imagerie médicale qui permet d'obtenir des images précises du réseau vasculaire. Il permet de visualiser la bonne circulation sanguine au niveau de l'aorte thoracique et/ou abdominale.

Déroulement de l'examen

Prévoyez d'être à l'hôpital entre 15 et 30 minutes avant votre examen afin de vous faire encoder :

- Site des Viviers : à la route 190 (1^{er} étage)
- Site Notre Dame : à la polyclinique au rez-de-chaussée.

Pensez à bien avoir votre prescription médicale, sinon votre examen ne pourra pas être réalisé.

Prévoyez d'être à jeun au moins 4 heures avant l'examen.

Positionnement et préparation

Le technologue en imagerie médicale vous posera quelques questions sur vos éventuels problèmes de santé (diabète, allergie, grossesse, insuffisance rénale) avant l'examen et vous précisera comment vous préparer.

Pour une meilleure qualité d'image, il faudra enlever tout objet métallique dans la zone d'examen à réaliser. Pour un scanner de l'aorte, vous devrez enlever soutien-gorge et pantalon ainsi que tout ce qui est métallique au niveau de la zone à examiner.

La réalisation des images est totalement indolore.

Vous serez couché sur le dos, les bras levés au-dessus de la tête. Plusieurs dispositifs (coussins sous la tête et/ou les genoux) sont mis à votre disposition pour veiller à votre confort

Pendant l'examen

Le technologue en imagerie médicale vous posera quelques questions sur vos éventuels statuts de santé (diabète, allergie, grossesse, insuffisance rénale) avant l'examen et vous précisera comment vous préparer.

Pour une meilleure qualité d'image, il faudra enlever tout objet métallique dans la zone d'examen à réaliser. Pour un scanner de l'aorte, vous devrez enlever soutien-gorge et pantalon ainsi que tout ce qui est métallique au niveau de la zone à examiner.

La réalisation des images est totalement indolore.

Vous serez couché sur le dos, les bras levés au-dessus de la tête. Plusieurs dispositifs (coussins sous la tête et/ou les genoux) sont mis à votre disposition pour veiller à votre confort.



Durée de l'examen

L'examen dure une quinzaine de minutes.

Injection de produit de contraste

Lorsqu'une injection de produit de contraste est nécessaire, le technologue place une voie d'entrée (un cathéter) afin d'injecter le produit de contraste iodé pendant l'examen.

Celle-ci permet d'avoir une meilleure visualisation des vaisseaux sanguins et des organes.

Contre-indications à l'injection de produit de contraste

- Insuffisance rénale : c'est pour cette raison qu'un résultat récent de prise de sang vous sera demandé.
- Allergie au produit de contraste iodé : en fonction de votre antécédent d'allergie, une pré-médication ou un bilan allergologie sera peut-être nécessaire.

Effets secondaires lors de l'injection de produit de contraste

Des effets secondaires instantanés et normaux sont ressentis au moment de l'injection, tels qu'une chaleur dans tout le corps, un goût métallique dans la bouche ainsi qu'une impression de devoir uriner. Ces effets ne durent que quelques secondes après l'examen.

Précautions à prendre en cas d'injection de produit de contraste

- Veiller à bien s'hydrater après l'examen, pour permettre à l'organisme d'éliminer plus facilement le produit de contraste.
- Pour les patients traités par les dérivés de la metformine (glucophages, etc. ...), il est préférable de les arrêter 48h après l'examen.



Risques liés à une injection

- Risque de réaction d'hypersensibilité immédiate (allergie)
- Risque d'extravasation lors de la perfusion.

Ces risques sont rares et nos équipes sont formées pour intervenir et réagir rapidement et efficacement si besoin.

Si vous avez des antécédents allergiques, quel qu'ils soient, signalez-le à la secrétaire lors de la prise du rendez-vous.

Risques pertinents



La **GROSSESSE** est une contre-indication aux rayons X. L'examen ne pourra être réalisé qu'en cas de nécessité absolue.

Si vous êtes enceinte, susceptible de l'être ou si vous allaitez, informez-en le technologue ou le médecin avant l'examen afin de prendre les précautions nécessaires.

En cas d'allaitement, il faudra préalablement tirer votre lait, si l'injection est absolument nécessaire, il est recommandé de stopper l'allaitement entre 12h et 24h après l'injection par principe de précaution (la dose de rayons absorbée par le nourrisson serait de 0.1%).

La radioprotection étant très importante, **les ACCOMPAGNANTS** ne sont pas autorisés pendant l'examen sauf cas exceptionnels tels que pour accompagner les jeunes enfants ou les personnes avec un handicap. Tous les examens radiologiques ont une dose minimum permettant une image de qualité et un faible risque induit.

Résultats de l'examen

Le radiologue devra prendre le temps d'interpréter l'examen. Les résultats seront transmis au médecin prescripteur dans les jours qui suivent et celui-ci vous les communiquera.

Répercussions financières

Contactez le Service Financier Patients

sfp@ghdc.be

060/11.07.00 (entre 08h30 et 14h00)

Site Les Viviers

Rue du Campus des Viviers, 1

6060 Gilly

Conséquences en cas de refus ou de retrait de consentement

Le refus de l'examen entraîne l'impossibilité de poser un diagnostic correct.

Pour toutes questions, n'hésitez pas à contacter le service d'imagerie médicale

Secrétariat d'imagerie médicale du lundi au vendredi de 08h00 à 17h00

☎060/11.48.33 ou 060/11.48.52 · radio@ghdc.be

Rédaction	Validation	Vérifications	Approbation
Déborah Pierre, Technologue en Imagerie médicale	Luana Di Stefano, Documentaliste	Karine Sohier, Technologue en chef Imagerie médicale Jean-François Navas, Technologue en chef Imagerie médicale Dr Douglas Lacomblez, Radiologue	Dr Pierre-Antoine Poncelet, Médecin chef de pôle Imagerie diagnostique

IM-CE-018– V01 – Approuvé le 14/01/2026

Date de la prochaine révision : 14/01/2029

