

NOUS N'AVONS PLUS LE MÊME VISAGE, NOUS N'AVONS PLUS LES MÊMES CONTOURS.

Le Grand Hôpital de Charleroi a changé, considérablement. Il ne ressemble plus à ce qu'il était encore fin 2024. Aujourd'hui, il est composé d'un hôpital majeur, Les Viviers, disposant en un seul lieu de l'ensemble des disciplines et des équipements les plus modernes ; d'un hôpital spécialisé de proximité avec Notre Dame, d'un important pôle pédopsychiatrique avec l'hôpital pédopsychiatrique de jour Charles Albert Frère et le centre Oxalis, et enfin de ses 4 polycliniques décentralisées (Châtelet, Courcelles, Fleurus et Florennes). Les rangs sont resserrés, les équipes regroupées, les compétences associées au quotidien pour un surplus important de qualité. Cette dernière ayant été reconnue par l'obtention de l'accréditation Platine par Accréditation Canada International.

Cette refonte majeure de notre organisation ne s'est pas faite sans mal, tant les défis à surmonter ont été nombreux, dans un très court laps de temps. La mobilisation de l'ensemble des collaborateurs, avec l'aide de multiples renforts, aura été nécessaire pour stabiliser notre nouvelle organisation. Mais après ces premiers mois d'ajustement, on ne peut que se réjouir du résultat atteint. Notre organisation est recentrée, modernisée, projetée vers l'avenir, prête pour la réforme du paysage hospitalier annoncée à grand bruit dans les médias depuis quelques mois.

Depuis nos regroupements, les équipes développent sans cesse de nouveaux projets de prise en charge multidisciplinaire. La notoriété de l'hôpital a considérablement augmenté tant en Belgique, qu'à l'étranger au vu des très nombreuses sollicitations que nous recevons pour visiter Les Viviers ou rencontrer nos équipes. L'attractivité croissante de l'hôpital pour les professionnels de santé est aussi un indicateur de la révolution qui nous traverse. Les retours des patients sont aujourd'hui de plus en plus positifs et nous invitent à poursuivre nos différents efforts de consolidation.

Ce parcours nous a invités à rester humbles face à un tel changement, mais il a par contre renforcé notre ambition : faire plus et faire mieux pour les patients et leur entourage. Plus que jamais, nourris par le concept de Santé Positive et l'engagement de nos équipes, nous nous positionnons comme un acteur majeur de la santé, en lien avec son environnement.

Gauthier Saelens
Directeur général



ACTIVITÉ HOSPITALIÈRE



	2024	2025	Ecart 2025/2024	
Admissions hospitalisation classique	30.140	30.069	-71	-0,24 %
Journées hospitalisation classique	223.212	225.423	2.211	0,99 %
Durée moyenne de séjour	7,41	7,5	0,09	1,23 %
Hospitalisation de jour (ff facturés)*	43.065	43.093	28	0,07 %

* maxi forfait, HJ chir., fonction hospitalisation de jour, ff douleur chronique (hors mini forfait)

Consultations médicales	513.214	507.898	-5.316	-1,04 %
Passages paramédicaux *	177.699	188.323	10.624	5,98 %
Urgences	91.464	77.659	-13.805	-15,09 %
Imagerie médicale	270.594	247.391	-23.203	-8,57 %
Accouchements	1.802	1.742	-60	-3,33 %
Interventions chirurgicales **	36.599	35.035	436	1,26 %

* Dentisterie, diététique, kiné, logopédie, médecine physique, podologie, psychologie

** Interventions Bloc Op et hors Bloc Op + algologie (hors IVT)



RH

■ NOMBRE DE COLLABORATEURS :

4.428 salariés – **650** indépendants

■ EQUIVALENTS TEMPS PLEIN (ETP) :

Moyenne rémunérés en 2025 : **3.139,42** ETP

À fin décembre 2025 : **3.136,3** ETP

■ RÉPARTITION :

887 hommes – **3.541** femmes

■ CANDIDATURES REÇUES :

19.350 dont **6.071** candidatures spontanés

■ OFFRES D'EMPLOI OUVERTES :

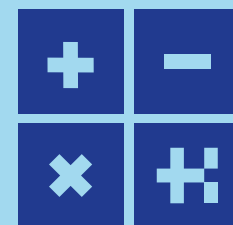
243

■ NOUVEAUX ENGAGÉS :

720 dont :

- **107** étudiants
- **122** Médecins Assistants Cliniciens Candidats Spécialistes (MACCS)

ACTIVITÉ FINANCIÈRE



L'exercice 2025 traduit la première année complète d'activité sur le nouveau site Les Viviers et s'inscrit comme une année de transition, consécutive au transfert de l'ensemble de nos activités des anciens hôpitaux vers les sites Les Viviers et Notre Dame.

La période d'appropriation et de stabilisation opérationnelle sur le site Les Viviers s'est avérée plus longue que prévue, en raison de plusieurs éléments :

- Des problèmes d'infrastructure à stabiliser;
- Un monitoring du bâtiment et des systèmes techniques (BMS, etc.) à optimiser;
- La mise en place et l'appropriation de nouveaux processus;
- Une adaptation progressive des patients au nouvel environnement indispensable à la stabilisation de l'activité.

L'ensemble de ces facteurs a conduit à un niveau de fonctionnement qui n'a pas permis d'atteindre, en 2025, le plein régime attendu. Il en a résulté une activité inférieure aux objectifs fixés pour l'exercice ainsi que des coûts de fonctionnement supérieurs aux prévisions budgétaires.

Dès le début de l'année, des plans d'action ont été mis en œuvre pour rectifier la trajectoire. Les résultats sont encourageants : dès le quatrième trimestre, des progrès nets et significatifs ont été enregistrés annonçant une année 2026 plus favorable.

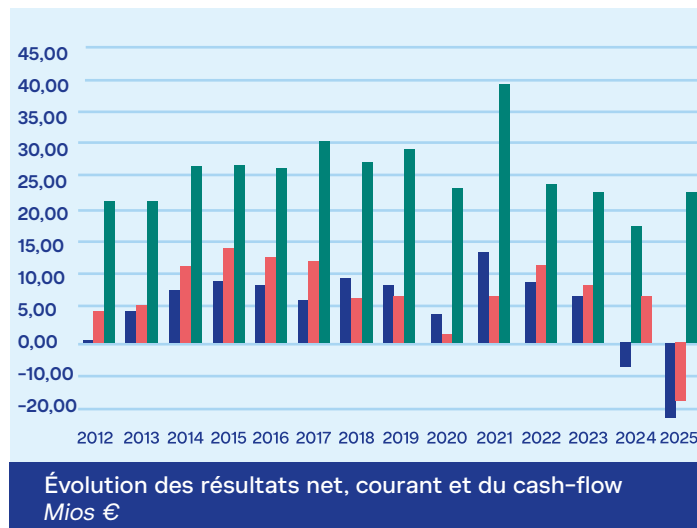
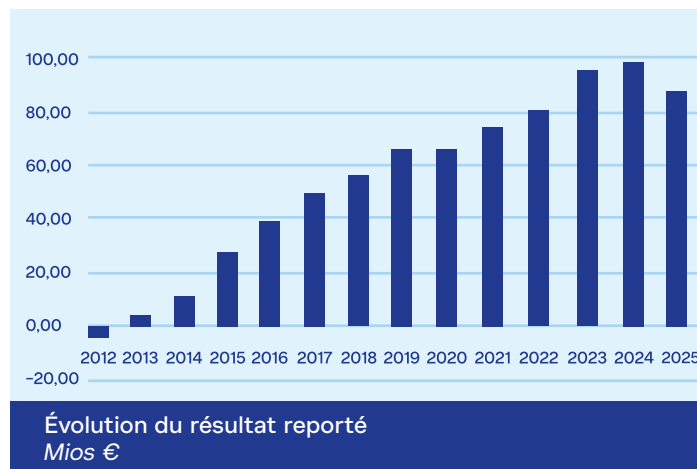
L'année 2025 se clôture avec un résultat net de -20,05 millions €, soit une diminution de 26,77 millions € par rapport à 2024.

Un résultat négatif qui était attendu tenant compte du poids des amortissements (infrastructure et équipements) consécutive à la mise en exploitation du site Les Viviers. Ces derniers se chiffrent à 53,1 millions €, soit une augmentation de 35,92 millions € par rapport à l'année 2024.

Hors éléments exceptionnels, le résultat courant s'élève à -22,84 millions €, soit une diminution de 17,02 millions €.

Le cash-flow, éléments exceptionnels inclus, se chiffre à +25,25 millions €, soit une croissance de 6,40 millions €.

Enfin, le résultat reporté au 31 décembre 2025 s'élève à +85,26 millions €; en diminution par rapport à 2024 en raison du résultat négatif enregistré en 2025.



■ Résultat courant ■ Résultat net ■ Cash flow

PROJETS MÉDICAUX PHARES

Les nouvelles infrastructures associées aux innovations technologiques, ont permis de développer tout au long de l'année des projets qualitatifs au bénéfice de nos patients dans toute une série de secteurs. En voici quelques exemples emblématiques.

Consultations préconceptionnelles

Le service de gynécologie-obstétrique propose désormais des consultations préconceptionnelles pour accompagner les patientes dans leur projet de grossesse. Animées par des sages-femmes, ces consultations abordent des thèmes essentiels comme l'alimentation, l'activité physique, les vaccinations et la santé préventive. Une initiative qui renforce l'offre du pôle mère-enfant.

Clinique de l'endométriose et de la douleur pelvienne chronique

La douleur pelvienne chronique (DPC) inclut des pathologies comme l'endométriose, qui concerne 9,3 % des Belges de 16 à 49 ans. Pour y répondre, le Grand Hôpital de Charleroi a créé une clinique dédiée, offrant un diagnostic rapide et une prise en charge multidisciplinaire (gynécologues, radiologues, chirurgiens, psychologues, etc.). Grâce à des équipements de pointe (chirurgie laparoscopique, robot Da Vinci X), les patientes bénéficient de soins personnalisés et innovants.

Portail patients : une expérience étendue et personnalisée

Lancé en 2022, le portail patients a été mis à jour pour offrir une expérience plus fluide. Les nouveautés incluent :

- une inscription simplifiée via la plateforme itsme pour une identification sécurisée;
- la prise de rendez-vous en ligne, désormais disponible pour toutes les disciplines (hors examens techniques);

SMUR électrique : urgence et durabilité

Le Grand Hôpital de Charleroi est le premier en Wallonie et à Bruxelles à se doter d'un SMUR 100 % électrique. Ce véhicule, doté d'une autonomie de 563 km et d'une recharge ultra-rapide (80 % en 30 min), allie performance et respect de l'environnement. Équipé pour les interventions d'urgence, il réduit les émissions de CO² tout en garantissant une réactivité optimale.

L'électroporation

Depuis fin 2024, le service de cardiologie propose l'électroporation, une technique innovante pour traiter la fibrillation auriculaire. Ses avantages :

- sécurité accrue : préservation des tissus voisins (œsophage, nerf phrénique).
- rapidité : intervention en 30 à 45 min.
- précision : traitement homogène et efficace.

Réservée aux cas nécessitant l'isolation des veines pulmonaires, cette technologie illustre l'engagement de l'hôpital pour des soins de pointe.

Centre de formation et simulation

Ouvert en juillet 2025, le centre de formation/simulation sur le site Notre Dame accueille les collaborateurs pour des formations théoriques et pratiques. Il comprend :

- des espaces de simulation reproduisant des environnements réels : des chambres d'hospitalisation, une salle de bloc opératoire, un véhicule SMUR et une chambre de maison de repos;
- une salle de débriefing pour analyser les sessions.

À terme, le centre s'ouvrira aux écoles et institutions partenaires

Charte éthique : un cadre pour l'excellence

Dans le contexte exigeant de l'hôpital, la charte éthique institutionnelle a été formalisée. Elle propose des balises qui peuvent orienter les choix et les attitudes au service du patient, tout en favorisant un environnement de travail sain et collaboratif.

PROJETS MÉDICAUX PHARES

Elle invite chaque professionnel à réfléchir à ses actes et à leurs conséquences, en mettant au centre la dignité, le respect et l'autonomie de chacun. Elle vise à accompagner la prise de décision, à encourager la réflexion et à soutenir le dialogue entre les différents acteurs hospitaliers. En résumé, la charte fixe le cadre qui oriente nos pratiques pour garantir un accompagnement juste, humain et sécurisé.

Autogreffe chez un patient brûlé à plus de 80%

La banque de peau, créée en 2017, a permis une première européenne : une autogreffe chez un patient brûlé à plus de 80%. Contrairement à l'allogreffe, cette technique est permanente et sans risque de rejet. Avec 500.000 cm² de peau prélevés et plus de 300 patients traités, la banque est devenue la plus grande de Belgique, fournissant des greffons 24h/24.

Recherche clinique : une chance pour les patients

Les études cliniques sont des études scientifiques menées sur des patients volontaires pour évaluer de nouveaux traitements, diagnostics ou méthodes de prise en charge d'une maladie. Elles visent à améliorer la qualité de vie et les chances de guérison. L'Unité de Recherche Clinique (URC) du Grand Hôpital de Charleroi a soutenu plus de 200 études cliniques en deux ans. Elle accompagne les équipes médicales dans :

- les études observationnelles (suivi de groupes, identification de facteurs de risque);
- les essais interventionnels (test de nouveaux traitements, méthodes de diagnostic).

Les patients y participent de manière libre et éclairée, contribuant ainsi à l'avancée de la médecine.

Trauma center

Le Grand Hôpital de Charleroi est désormais certifié Trauma Center suprarégional (Niveau 1) par la DGU®, garantissant une prise en charge rapide et spécialisée des polytraumatisés. Avec un hélicoptère, un centre des grands brûlés et des salles de déchoquage disponibles en continu, le centre confirme son rôle de référence en traumatologie.

Lait maternel de don

Depuis octobre 2025, les grands prématurés du Grand Hôpital de Charleroi bénéficient de lait maternel de don, grâce à un financement national. Cette alternative, riche en nutriments et en anticorps, est cruciale pour les bébés dont les mères ne peuvent pas allaiter.



Ces innovations reflètent l'engagement du Grand Hôpital de Charleroi pour des soins d'excellence, alliant technologie, éthique et humanisme.

Chaque avancée contribue à améliorer la qualité de vie des patients et à positionner notre établissement comme un acteur clé de la santé en Belgique.

QUALITÉ



Le Grand Hôpital de Charleroi a la fierté d'être accrédité au niveau platine. Cette reconnaissance internationale couronne six ans de travail collectif ainsi que le savoir-faire des équipes de tous les secteurs hospitaliers.

Au bout de six ans de travail collectif, d'apprentissage, de contacts et de conseils, l'organisme Accréditation Canada International a procédé à sa visite de certification du 08 au 12 décembre 2026.

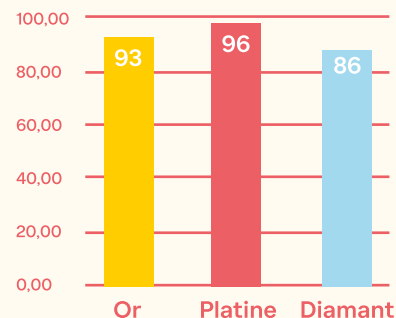
L'impression générale des visiteurs canadiens quant au professionnalisme, l'organisation, la qualité des soins et l'approche du partenariat patient s'est confirmée dans les résultats définitifs obtenus mi-janvier 2026. L'institution a atteint son objectif initial en décrochant le niveau platine dès sa première tentative, une performance qui reste assez rare. Comme le démontre le schéma ci-contre, le niveau diamant est lui-même très avancé et constitue un objectif réaliste pour le futur.



Le résultat est le fruit d'un travail collectif et d'un investissement du conseil d'administration, des directions, des équipes soignantes et des services support. Outre le résultat, la dernière visite a définitivement consacré le savoir-faire et savoir-être des équipes à travers l'intégration des critères dans une culture qualité et sécurité.

L'excellence est un idéal qui ne se décrète pas mais se construit au quotidien et dans la collaboration interprofessionnelle.

Les valeurs institutionnelles se retrouvent dans cette récompense. L'optimisme est de mise pour capitaliser les acquis et poursuivre la démarche d'amélioration continue.

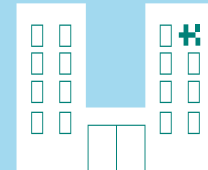


Résultats globaux par niveau

**UNE FIERTÉ PARTAGÉE,
UNE DYNAMIQUE À POURSUIVRE !**



ACTIVITÉ À NOTRE DAME



À la fin de l'année 2024, la majorité des services hospitaliers du site Notre Dame ont été transférés vers le site Les Viviers. Depuis, le site Notre Dame a été repensé pour accueillir, à terme, des unités de soins, des consultations dans toutes les disciplines médicales, ainsi qu'un centre de réadaptation.

■ En 2025, plusieurs évolutions majeures ont vu le jour :

Offre de soins :

Ouverture de consultations en dentisterie (dans un espace entièrement rénové) et en orthopédie, transfert de l'activité de la Cardère (équipe pédopsychiatrique à domicile), ainsi que le déménagement du centre de réadaptation de Reine Fabiola et le regroupement de la kinésithérapie de la main. Ces nouvelles activités s'ajoutent aux consultations plurispécialités, au centre de réadaptation neuropédiatrique, aux hôpitaux de jour psychiatrique et psychogériatrique et aux unités d'hospitalisation déjà présentes sur le site (gériatrie, psychiatrie, psychogériatrie et laboratoire du sommeil).

Services administratifs :

Les équipes des archives, du scanning et du call center ont intégré le site.

Formation et partenariats :

Un centre de formation et de simulation a été créé. Le site accueille également l'ONE (Office de la Naissance et de l'Enfance) ainsi que plusieurs associations (IHP Le Regain, Handisport, Fil'ambul, Maison Plurielle, Les Petits câlins, Caritas et Entraide et Fraternité), dont certaines étaient déjà présentes sur le site Reine Fabiola.

Enfin, les travaux pour l'installation de la HELHA et de l'UCL dans les ailes F et G ont commencé.

Maison Mieux-Être : une année de transition

2025 a marqué un tournant pour la Maison de ressourcement du Grand Hôpital de Charleroi à destination des patients atteints d'un cancer puisqu'il s'agissait de la dernière année avant son grand déménagement sur le site Les Viviers.

Les campagnes de levée de fonds ont de nouveau permis, cette année, de réunir 357.337 €. Le gala de charité organisé au Centre Universitaire Zénobe Gramme à Charleroi a, à lui seul, généré 80.000 € de dons.



La Maison Mieux-Être a également eu l'honneur de recevoir le soutien de M. Bruno Colmant qui a accepté de devenir le parrain officiel de notre maison de ressourcement. Reconnu pour son expertise, son humanisme et son engagement dans des initiatives à fort impact sociétal, il apporte à la Maison Mieux-Être une dimension inspirante, crédible et mobilisatrice.



Maison
Mieux-Être

Mieux vivre et traverser le cancer

Quelques chiffres pour 2025

- 307 patients (265 femmes et 42 hommes)
- 72 aidants proches accueillis
- 97 nouveaux patients et 52 nouveaux aidants proches.
- 2.575 séances individuelles ou collectives dans plus de 35 activités différentes.

LE GRAND HOPITAL DE CHARLEROI C'EST :

3

sites hospitaliers

Site Les Viviers

Rue du Campus des Viviers, 1 - 6060 Gilly

Site Notre Dame

Grand'Rue, 3 - 6000 Charleroi

Hôpital Pédopsychiatrique de Jour Charles-Albert Frère

Rue de Nalinnes, 650 - 6001 Marcinelle

4

centres de consultations de proximité

Florennes - Fleurus - Châtelet - Courcelles

+

des initiatives du Grand Hôpital de Charleroi

Oxalis - Centre de Revalidation Fonctionnelle

L'ASBL Crèches « La Roseraie » :

« Crac en Lune » sur l'ancien site Saint-Joseph

« Pré en Bulle » sur le site Notre Dame

Fil'Ambul (service de Santé Mentale)

Initiative d'Habitations Protégées (HP) « le Regain »

La Maison Mieux-Être

 **GRAND
HOPITAL
DE CHARLEROI**

Retrouvez-nous sur [GHDC.be](https://www.g HDC.be)

NOS VALEURS :



EXCELLENCE

UNITED

OPTIMISTE

ENGAGÉ