

## QU'EST-CE QUE LA RADIOPROTECTION

Même si l'examen n'est pas dangereux et est nécessaire pour bien vous soigner, les rayonnements sont à éviter lorsqu'on n'en a pas besoin.

La radioprotection consiste en quelques règles à suivre pour vous protéger et protéger votre entourage des radiations que vous émettez après votre examen.

- ▶ Vous devez boire beaucoup et uriner fréquemment jusqu'au soir.
- ▶ Pendant 24h, vous devez éviter tout contact **proche** (de moins d'1 mètre) et **prolongé** (pas plus de 30 minutes) avec les femmes enceintes et les enfants de moins de 6 ans. Si votre femme est enceinte, vous ne devez pas dormir dans le même lit qu'elle pendant les premières 24h. Si vous avez des enfants en bas âge à la maison, essayez de demander à quelqu'un de s'en occuper au moins jusqu'au soir.

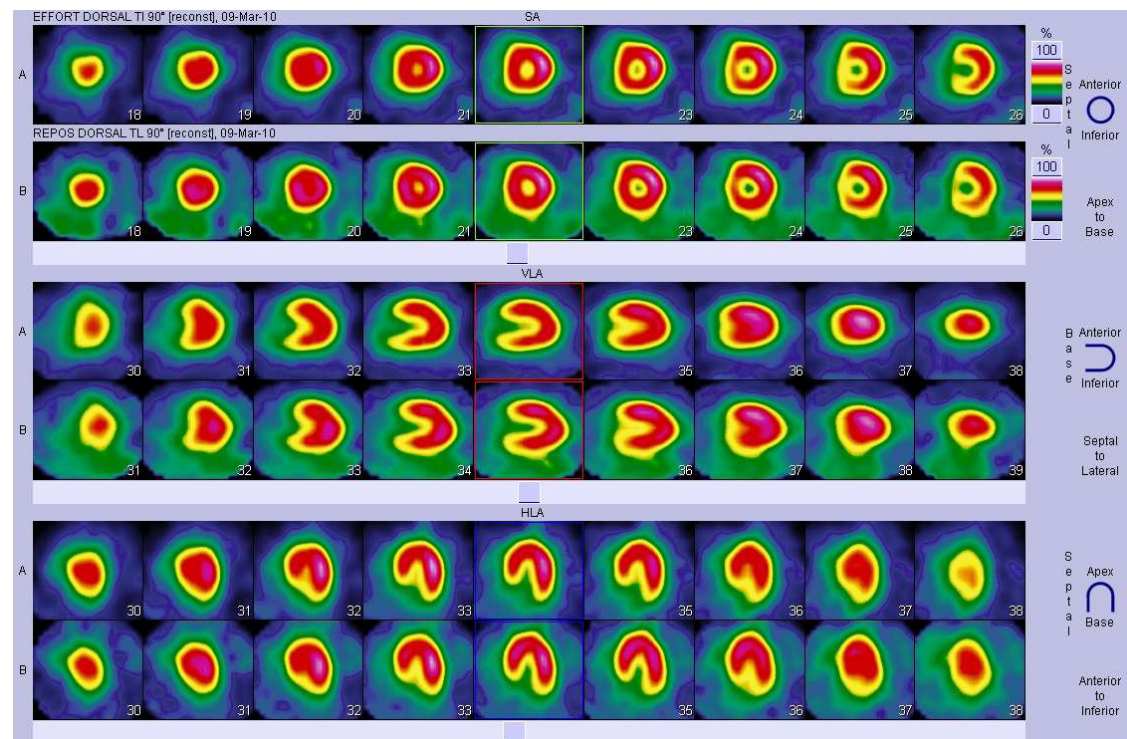


Nous espérons que ces quelques explications vous aideront à mieux comprendre l'examen que vous allez passer dans notre service de médecine nucléaire. Si vous avez des questions, n'hésitez pas à les poser à l'un des membres du personnel du service. Il se fera un plaisir de vous répondre.



## LA SCINTIGRAPHIE

Service de Médecine nucléaire



## QU'EST-CE QU'UNE SCINTIGRAPHIE?

Un traceur radioactif qui cible l'organe à étudier (os, cerveau, poumons, cœur...) vous est administré par voie orale ou le plus souvent par voie intraveineuse. Le traceur permet alors d'évaluer visuellement, grâce à une caméra spéciale, la fonction de l'organe cible. Les images obtenues s'appellent des scintigraphies.

L'injection est indolore et le produit ne provoque ni allergie, ni effets secondaires.



## COMMENT SE DÉROULE L'EXAMEN?

Une petite quantité de produit radioactif, le traceur, est injectée, en général dans une veine du bras. Il peut également arriver que vous deviez avaler une préparation (omelette, ...) contenant un peu de ce produit ou encore que vous deviez respirer un gaz légèrement radioactif.

Une fois le produit administré et parfois après un petit temps d'attente, l'examen en lui-même peut commencer.

L'appareil qui permet de faire les images utiles à votre médecin s'appelle une «Gamma Caméra». Pour obtenir des images de qualité, il vous est demandé de rester couché immobile sous la caméra alors qu'elle passera très près de vous (sans jamais vous toucher). Vous pouvez rester habillé mais vous ne devez pas porter d'objets métalliques (chaîne, bague...).

## L'EXAMEN EST-IL DANGEREUX?

Non. La dose que vous recevez est faible et calculée en fonction de votre poids. A ce faible niveau d'exposition, aucun détriment sur la santé n'a été démontré. Faire plusieurs clichés n'augmente pas votre irradiation (il ne s'agit pas de radiographie).

L'injection est indolore et le produit ne provoque ni allergie, ni effets secondaires.

Par contre, si vous êtes **enceinte** ou avez un **retard de règles**, vous devez prévenir le personnel **avant** l'injection.



**Si vous allaitez**, signalez-le également **avant** l'injection. Il vous sera précisé si vous devez interrompre l'allaitement et pour combien de temps.

## ET APRÈS L'EXAMEN?

Après l'examen, vous pourrez reprendre vos activités normalement (conduire, travailler, manger, prendre vos médicaments...) moyennant éventuellement des recommandations du médecin et certaines règles de **radioprotection**.

Le produit radioactif que vous avez reçu est rapidement éliminé par votre corps. Cela se fait par les voies naturelles (urine) et parce que le produit perd régulièrement de sa radioactivité. Ceci signifie que, dans la majorité des cas, 24h après l'examen, il reste moins de 10% de la radioactivité que vous avez reçue.

En vous hydratant et en urinant fréquemment, vous accélérerez encore ce processus.