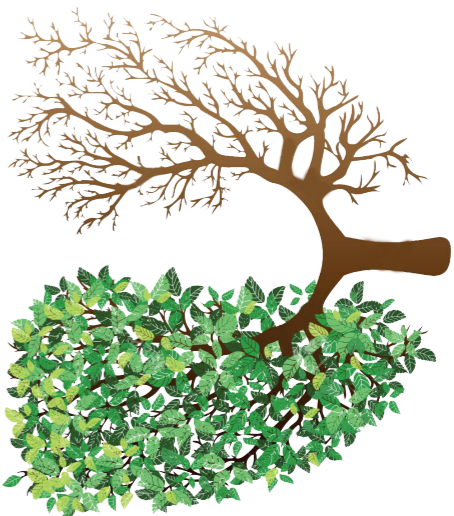




GRAND HÔPITAL de CHARLEROI

LA CLINIQUE DE L'ONCOLOGIE THORACIQUE



Votre médecin vous a annoncé votre diagnostic de cancer et vous confie à l'équipe multidisciplinaire de l'oncologie thoracique.

Vous trouverez dans ce document les différents intervenants que vous pourriez rencontrer tout au long de votre parcours de soins.

PRÉSENTATION DE L'ÉQUIPE

Pneumologues

☎ 071/10.72.48

- Dr Benoit COLINET (Chef de service)
- Dr Pierre FIEVEZ
- Dr Antoine FREMAULT
- Dr Alexandre JACQUERIE
- Dr Virginie LAMBERTS
- Dr Pol-Marie MENGEOT
- Dr Sabrina URSSO

Diététiciennes

☎ 071/10.49.01 | 071.10.70.32

- Mme Elodie DE SCHRIVVER
- Mme Audrey STORM
- Mme Teresa VERONESE

Chirurgiens

☎ 071/10.75.93

- Dr Philippe REMY (Chef de service)
- Dr Julien POSSOZ

Psychologue

☎ 071/10.87.43

- Mme Marlène FRANCO

Oncologue

☎ 071/10.47.01

- Dr Christophe LONCHAY

Assistantes sociales

☎ 071/10.42.29

- Mme Maureen BARBE
- Mme Rachida MOUSTAMER
- Mme Kelly VANDERZIJPEN

Assistante de recherche clinique

☎ 071/10.47.72

- Mme Sandy DESCAMPS

Radiothérapeutes

☎ 071/10.72.80

- Dr Anne-Sophie BOULANGER
- Dr Bernard COSTER (antalgique)

Coordinatrice

☎ 071/10.76.90

- Mme Sabine MEURISSE

Au-delà des traitements,
l'ensemble de l'équipe reste présente,
accessible et à votre écoute.
N'hésitez jamais à prendre contact !



Chirurgien en oncologie

Médecin spécialisé dans le diagnostic et le traitement des cancers au moyen de la chirurgie. La chirurgie peut faire partie d'un traitement pluridisciplinaire et être précédée ou complétée par de la radiothérapie et/ou de la chimiothérapie.

L'oncologue de la clinique thoracique

Médecin spécialiste du cancer et de ses traitements médicamenteux, **appelé** aussi cancérologue. Il a une connaissance approfondie des mécanismes du cancer, du mode d'action des médicaments utilisés liés à la médication. Il dispose de compétences pointues et spécifiques dans les pathologies thoraciques.

La coordinatrice de soins en oncologie (CSO)

L'infirmière CSO a pour mission d'assurer la coordination et l'accompagnement des patients atteints de cancer, au sein du groupe multidisciplinaire. Elle représente le contact principal du patient et réalise une évaluation générale de sa situation ainsi qu'un suivi tout au long de la prise en charge. Elle crée un parcours personnalisé pour le patient en faisant intervenir les ressources médicales et paramédicales de l'hôpital.

Le radiothérapeute

Médecin spécialiste des traitements des cancers par des rayons qui détruisent localement les cellules cancéreuses (radiothérapeute). En collaboration avec un physicien et un dosimètre, le radiothérapeute calcule la dose de rayons nécessaire pour le traitement de la tumeur. Il identifie les zones à traiter, celles à protéger et planifie les séances de radiothérapie.

La diététicienne

La maladie cancéreuse et/ou ses traitements peuvent entrainer des effets secondaires ne permettant plus de s'alimenter correctement. La diététicienne accompagne le patient dans sa gestion nutritionnelle tout au long de son parcours de soins.

L'assistante de recherche clinique (ARC)

L'ARC assure la cohérence des traitements en lien avec une étude clinique. Elle est le relai entre le patient et les différents intervenants hospitaliers.

L'infirmière de coordination en onco-gériatrie (ICOG)

L'infirmière de coordination en onco-gériatrie a pour mission d'organiser le bilan onco-gériatrique. Ce bilan a pour but de détecter des difficultés qui ne sont pas secondaires à la maladie mais éventuellement liées à l'âge.

L'assistance sociale en oncologie

Dans une relation de confiance, fondée sur l'accueil et l'écoute, l'assistante sociale met en œuvre diverses actions visant à améliorer les conditions de vie du patient et de ses proches pendant et après la maladie. Les démarches peuvent concerner les sphères sociale, sanitaire, familiale, économique et professionnelle.

L'onco-psychologue

L'annonce de la maladie cancéreuse peut faire apparaître des questionnements, des émotions, des craintes... L'onco-psychologue propose un soutien dans un cadre d'écoute, en toute confidentialité. La rencontre peut se présenter à différents moments du parcours de soins et s'adresse au patient, ainsi qu'à sa famille et à son entourage.

